

Стандарты оснащения кабинета сурдолога



Вопросы по проблемам снижения слуха и глухоты уходят корнями в древние времена, когда использовались различные приспособления для общения и обучения глухих. Ещё Гален во втором веке до нашей эры упоминает о слуховых трубочках — серебряных рожках. Узкий конец такой трубочки вставлялся в ухо, а в широкий произносились слова. Наука помощи глухим и слабослышащим прошла большой путь вместе с развитием физики и электроники. Современные слуховые аппараты компактные, отлично усиливают звук, являются последними достижениями электроники. Ещё более сложным прибором является кохлеарный имплант, который вживляется в улитку внутреннего уха, заменяя поврежденные рецепторы. Но прежде чем попасть на высокотехнологическую операцию по восстановлению слуха, пациент сначала обратится в кабинет ЛОР-врача, затем его проконсультирует врач-сурдолог.

В своей работе врач-сурдолог опирается на приказ Министерства здравоохранения РФ от 9 апреля 2015 года № 178н «Об утверждении Порядка оказания медицинской помощи населению по профилю сурдология-оториноларингология».

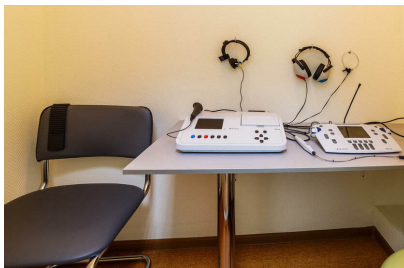
Сурдологом может работать врач, окончивший ВУЗ и имеющий специальность «сурдология-оториноларингология».

Основной структурной единицей специальности является кабинет врача-сурдолога. В кабинете рекомендуется предусмотреть помещение для приёма пациентов и помещение для проведения диагностических исследований. В функции сурдологического кабинета входит: оказание консультативной, диагностической и лечебной реабилитационной помощи пациентам с нарушением слуха, слухопротезирование. Сурдолог проводит отбор пациентов для кохлеарной имплантации и имплантации слуховых аппаратов костного проведения. Оказывает методическое руководство проведением аудиологического скрининга населения и проводит его анализ. Решает вопросы МСЭ, занимается анализом основных показателей своей работы и ведёт отчетно-учетную документацию.



Штаты кабинета сурдолога регламентированы приложением №2 приказа Минздрава РФ от 9 апреля 2015 года № 178н «Об утверждении Порядка оказания медицинской помощи населению по профилю сурдология-оториноларингология».

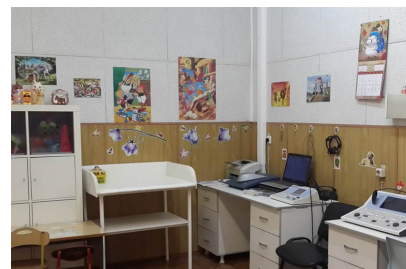
№ п/п	Наименование должности	Количество должностей
1.	Врач сурдолог-оториноларинголог	1 должность на 100 000 населения
2.	Медицинская сестра	1 должность на 1 врача сурдолога-оториноларинголога



Стандарт оснащения кабинета сурдолога регламентирован приложением №3 приказа Минздрава РФ от 9 апреля 2015 года № 178н «Об утверждении Порядка оказания медицинской помощи населению по профилю сурдология-оториноларингология».

1. Осветитель налобный — по числу должностей врачей сурдологов-оториноларингологов
2. Колонки для аудиометрии — 2
3. Набор камертонов медицинских — 2
4. Секундомер — 1
5. Прибор для регистрации отоакустической эмиссии — 1
6. Клинический двухканальный аудиометр с возможностью проведения речевой аудиометрии — 1
7. Аудиометр импедансный — 1
8. Компьютер с принтером и программой для подбора и настройки слуховых аппаратов, возможностью установки программы для настройки речевых процессоров систем кохлеарной имплантации — 1
9. Комплект слуховых аппаратов с принадлежностями для осуществления электроакустической коррекции слуха (состав комплекта определяется исходя из используемых в регионе моделей слуховых аппаратов) — 1

Язык жестов для общения, субтитры на экране телевизора помогают слабослышащим и глухим людям в общении. Специалистов по жестовому языку — сурдопереводчиков в России очень мало. К примеру, в Финляндии сурдопереводчиков в 100 раз больше, чем в огромной России! Чаще всего сурдоперевод осваивают родители, чьи дети страдают глухотой. Если вам необходим сурдопереводчик, наверняка такого специалиста можно найти в местном обществе слабослышащих и глухих.



Общаться с людьми, слушать музыку — это большое счастье, которое обычно не ценят люди. Ведь только потеряв что-то, мы начинаем это ценить. Поэтому так важна профессия сурдолога, ведь с его помощью мир сплошной тишины превращается в чудесную жизнь полную звуков.